

Página 7Página 8Página 9Página 10Página 11Página 12Página 13Página 14

Página 15

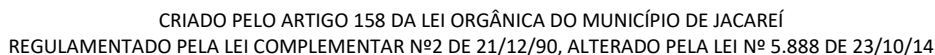
18

Página 17

Página 19

Página 10

Página 18Página 20

Página 21Página 23Página 25Página 27Página 2Página 2Página 2Página 2Página 2Page 2Page 2

Página 29Página 30Página 31Página 3226[illegible]27

[illegible][illegible]

30 Sr. Domingos Dutra gostaria de saber sobre o item Rede de Assistência de Urgência e Emergência,
31 Ação 2.1.2 – Educação Continuada, onde diz que foi realizado treinamento para equipe de
32 enfermagem e motoristas. Dr. Carlos Vilela, Diretor da Urgências diz que houve orientações
33 realizadas pela Gerente do Setor Sr. Rita de Cássia por conta da pandemia, aos cuidados com
34 paramentação e transporte dos pacientes COVID-19, cursos de reciclagem com motoristas que são
35 orientados a realizar estes cursos, e para o ano de 2021 novos cursos serão realizados. Sra. Drielly
36 Martins tem dúvidas à respeito das reformas e ampliações, pois não há informações sobre as
37 reformas realizadas nas Unidades de Saúde da Vila Zezé e Cidade Salvador. Dra. Marilis Cury,
38 Diretora da Atenção Básica diz que a obra da Unidade de Saúde do Cidade Salvador já foi entregue
39 e a Unidade de Saúde da Vila Zezé está com a reforma e ampliação em curso. Explica também que a
40 Agenda Anual de Saúde se refere ao Plano Municipal de Saúde e existem ações que acabam tendo
41 que ser realizadas depois, mesmo fora do Plano Municipal. Sr. Odílio Alves, Sr. Jorge Martins e Sr.
42 Juliano Barbarossi aprovam a Ata com ressalva das Ações que não foram realizadas por conta da
43 pandemia da COVID-19, os demais conselheiros participantes aprovam sem ressalva. “Agenda
44 Anual de Saúde 2020/Metas 2021 aprovada”. **3 – SISPACTO 2021:**

Quadro de pactuação interfederativa de indicadores - Jacaré 2021			
Indicador	1 - Mortalidade prematura	Linha de base	257
		Ano da linha de base	2020
Fórmula de cálculo	Taxa Bruta: número de óbitos (de 30 a 69 anos) por DCNT registrados nos códigos CID 10 I00-I99; C00-C97; J30-J98; E10-E14, em determinado ano e local/população residente (de 30 a 69 anos), em determinado ano e local X 100.000		
Fonte da informação	SIM		
Meta municipal pactuada	257	Ano da pactuação	2021
Numerador pactuado	307	Denominador pactuado	119.271
Ações do município na Programação Anual de Saúde para o alcance da meta			
Ações previstas na Programação Anual de Saúde	1 - CAPACITAR AS EQUIPES PARA NOTIFICAÇÃO ADEQUADA DOS AGRAVOS. 2 - PROMOVER AÇÕES DE PREVENÇÃO AS DOENÇAS CRÔNICAS NÃO TRANSMISSÍVEIS. 3 - IMPLEMENTAR HIPERTENSÃO. 4 - IMPLEMENTAR CAMPANHAS PREVENTIVAS.		

Quadro de pactuação interfederativa de indicadores - Jacaré			
Indicador	2 - Proporção de óbitos de mulheres em idade fértil (10 a 49 anos) investigados	Linha de base	43,47%
		Ano da linha de base	2020
Fórmula de cálculo	total de óbitos em MIF investigados, no módulo de investigação do SIM/total de óbitos de MIF investigados, no módulo de investigação do SIM X 100		
Fonte da informação	SIM		
Meta municipal pactuada	100,00%	Ano da pactuação	2021
Numerador pactuado	23	Denominador pactuado	23
Ações do município na Programação Anual de Saúde para o alcance da meta			
Ações previstas na Programação Anual de Saúde	1 - INTENSIFICAR AS ATIVIDADES DO CMMI PARA ENCERRAMENTO OPORTUNO DA INVESTIGAÇÃO DO ÓBITO DE MULHERES EM IDADE FÉRTIL. 2 - MONITORAR OS AGRAVOS DE NOTIFICAÇÃO COMPULSÓRIA DAS GESTANTES.		

Quadro de pactuação interfederativa de indicadores - Jacaré			
Indicador	3 - Proporção de registros de óbitos de causa básica definida	Linha de base	91%
		Ano da linha de base	2020
Fórmula de cálculo	total de óbitos não fatais com causa básica definida (distinta do capítulo XVIII da CID 10)/total de óbitos não fatais X 100		
Fonte da informação	SIM		
Meta municipal	95%	Ano da pactuação	2021

Página 1

Numerador pactuado	1524	Denominador pactuado	1605
Ações do município na Programação Anual de Saúde para o alcance da meta			
Ações previstas na Programação Anual de Saúde	GARANTIR A CODIFICAÇÃO ADEQUADA DOS ÓBITOS NOTIFICADOS EM JACARÉ. 2- ASSEGURAR O REGISTRO EM TEMPO OPORTUNO DOS ÓBITOS NOTIFICADOS EM JACARÉ. 3- CAPACITAR DE MODO CONTÍNUO, OS PROFISSIONAIS PARA O ADEQUADO		

Quadro de pactuação interfederativa de indicadores - Jacaré			
Indicador	4 - Proporção de vacinas selecionadas do CNV para crianças menores de 2 anos de idade Pentavalente (3ª dose), pneumocócica 10-valente (2ª dose), poliomielite (3ª dose) e tríplice viral (1ª dose), com cobertura vacinal preconizada.	Linha de base	100%
		Ano da linha de base	2020
Fórmula de cálculo	total das vacinas selecionadas que alcançaram a cobertura vacinal preconizada/4 vacinas selecionadas - pentavalente, pneumocócica 10-valente, poliomielite e tríplice viral X 100		
Fonte da informação	SI PNI		
Meta municipal	100	Ano da pactuação	2021
Numerador pactuado	4	Denominador pactuado	4
Ações do município na Programação Anual de Saúde para o alcance da meta			
Ações previstas na Programação Anual de Saúde	1- REALIZAR CAMPANHA DE VACINAÇÃO PRECONIZADAS PLEAS ESFERAS FEDERAL E ESTADUAL. 2- MONITORAR A COBERTURA VACINAL. 3- CAPACITAR EQUIPES PARA O MONITORAMENTO NAS ÁREAS DE ABRANGÊNCIA		

Quadro de pactuação interfederativa de indicadores - Jacaré			
Indicador	5 - Proporção de casos de doença de notificação compulsória imediata encerrados em até 60 dias após notificação	Linha de base	83%
		Ano da linha de base	2020

Página 2

Fórmula de cálculo	Total de registros de DCNT, por unidade de residência, encerrados dentro de 60 dias a partir da data de notificação/total de registros de DCNT, por unidade de residência, notificados no período da avaliação X 100		
Fonte da informação	SINAN		
Meta municipal	95%	Ano da pactuação	2021
Numerador pactuado	17	Denominador pactuado	18
Ações do município na Programação Anual de Saúde para o alcance da meta			
Ações previstas na Programação Anual de Saúde	1 - ENCERRAR OPORTUNAMENTE OS CASOS DCNT COM REGISTRO OPORTUNO NO SINAN. 2- DESENVOLVER AÇÕES DE BLOQUEIO EM CASOS DE SURTOSE EPIDEMIAS		

Quadro de pactuação interfederativa de indicadores - Jacaré			
Indicador	6 - Proporção de cura de casos novos de Hanseníase diagnosticados nos anos das coortes	Linha de base	50%
		Ano da linha de base	2020
Fórmula de cálculo	Nº de casos novos de Hanseníase residentes e diagnosticados nos anos das coortes (PB diagnosticados no ano anterior ao ano de avaliação e MB diagnosticados 2 anos antes ao ano de avaliação) e curados até 31/12 do ano de avaliação/número total de casos novos residentes em determinado local e diagnosticados nos anos das coortes X 100		
Fonte da informação	SINAN		
Meta municipal	100%	Ano da pactuação	2021
Numerador pactuado	2	Denominador pactuado	2
Ações do município na Programação Anual de Saúde para o alcance da meta			
Ações previstas na Programação Anual de Saúde	1- CAPACITAR PROFISSIONAIS DA ATENÇÃO BÁSICA PARA PREVENÇÃO, DIAGNÓSTICO E TRATAMENTO DOS CASOS NOVOS. 2- REALIZAR CAMPANHA PREVENTIVA PARA HANSENÍASE		

Quadro de pactuação interfederativa de indicadores - Jacaré			
Indicador	8 - Nº de casos novos de sífilis congênita em menores de 01 ano de idade	Linha de base	14
		Ano da linha de base	2020
Fórmula de cálculo	Nº absoluto: Nº de casos novos de sífilis congênita em menores de 01 ano de idade, em um determinado ano e local de residência		
Fonte da informação	SINAN		
Meta municipal	14	Ano da pactuação	2021
Numerador pactuado	NÚMERO ABSOLUTO	Denominador pactuado	NÃO SE APLICA

Página 3

Ações do município na Programação Anual de Saúde para o alcance da meta	
Ações previstas na Programação Anual de Saúde	1- IMPLEMENTAR AÇÕES DE PREVENÇÃO. 2 - ESTABELECER PARCERIAS COM OSC COM O PROPÓSITO DE PREVENIR NOVOS CASOS DE SÍFILIS

Quadro de pactuação interfederativa de indicadores - Jacaré			
Indicador	9 - Nº de casos novos de AIDS em menores de 05 anos	Linha de base	0
		Ano da linha de base	2020
Fórmula de cálculo	Nº absoluto: Nº de casos novos de AIDS em menores de 05 anos de idade em determinado ano de diagnóstico e local de residência.		
Fonte da informação	SINAN, SIM, SICLOM e departamentos de DST, AIDS e Hepatites Virais		
Meta municipal	0	Ano da pactuação	2021
Numerador pactuado	NÚMERO ABSOLUTO	Denominador pactuado	NÃO SE APLICA
Ações do município na Programação Anual de Saúde para o alcance da meta			
Ações previstas na Programação Anual de Saúde	1- MONITORAR O ACOMPANHAMENTO AMBULATORIAL DAS GESTANTES SOROPOSITIVAS BEM COMO O USO DE TARV. 2- ESTABELECER PARCERIAS COM OSC COM O PROPÓSITO DE FORMAÇÃO DE MULTIPLICADORES		

Quadro de pactuação interfederativa de indicadores - Jacaré			
Indicador	10 - Proporção de análises realizadas em amostras de água para consumo humano quanto aos parâmetros de coliformes totais, cloreto residual livre e turbidez	Linha de base	97%
		Ano da linha de base	2019
Fórmula de cálculo	Nº de amostras analisadas no ano/Nº de amostras previstas no ano X 100		
Fonte da informação	SISAGUA		
Meta municipal	80%	Ano da pactuação	2021
Numerador pactuado	307	Denominador pactuado	384
Ações do município na Programação Anual de Saúde para o alcance da meta			

Página 4

Ações previstas na Programação Anual de Saúde	CUMPRIR 100% DAS AMOSTRAS DISPONIBILIZADAS PELO ESTADO		
Quadro de pactuação interfederativa de indicadores - Jacaré			
Indicador	11 - Razão de exames citopatológicos do colo do útero em mulheres de 25 a 64 anos na população residente de determinado local e a população da mesma faixa etária	Linha de base Ano da linha de base	0,46 2020
Fórmula de cálculo	Nº de exames citopatológicos do colo do útero realizados em mulheres na faixa etária de 25 a 64 anos, por município de residência e ano de atendimento/população feminina na faixa etária de 25 até 64 anos, no mesmo local e ano/3		
Fonte da informação	SIA/SUS		
Meta municipal	0,62	Ano da pactuação	2021
Numerador pactuado	7826	Denominador pactuado	12623
Ações do município na Programação Anual de Saúde para o alcance da meta			
Ações previstas na Programação Anual de Saúde	3) Fortalecimento e expansão da Estratégia de Saúde da Família; 2) Implantação do Protocolo de Enfermagem para fortalecimento das ações e 3) Campanhas de prevenção do câncer em maio e outubro. ; 4) Busca ativa de mulheres na faixa etária com coleta de citopatológico em atraso;		
Quadro de pactuação interfederativa de indicadores - Jacaré			
Indicador	12 - Razão de exames de mamografia de rastreamento realizados em mulheres de 50 a 69 anos na população residente de determinado local e população da mesma faixa etária	Linha de base Ano da linha de base	0,41 2020
Fórmula de cálculo	Quantidade apresentada de mamografias para rastreamento realizadas em mulheres na faixa etária de 50 a 69 anos, por município de residência e ano de atendimento/população feminina na faixa etária de 50 a 69 anos, no mesmo local e ano/2		
Fonte da informação	SIA/SUS		
Meta municipal	0,60	Ano da pactuação	2021
Numerador pactuado	5308,2	Denominador pactuado	8847
Ações do município na Programação Anual de Saúde para o alcance da meta			

Página 5

Ações previstas na Programação Anual de Saúde	1) Fortalecimento e expansão da Estratégia de Saúde da Família; 2) Implantação do Protocolo de Enfermagem para fortalecimento das ações e 3) Campanhas de prevenção do câncer em maio e outubro. 4) Atendimento nas unidades de demanda livre para a solicitação dos exames.		
Quadro de pactuação interfederativa de indicadores - Jacaré			
Indicador	13 - Proporção de parto normal no SUS e na Saúde Suplementar	Linha de base	38,35%
		Ano da linha de base	2020
Fórmula de cálculo	Nº de nascidos vivos por parto normal ocorridos de mães residentes em determinado local e ano/nº de nascidos vivos de todos os partos ocorridos de mães residentes em determinado local e ano X 100		
Fonte da informação	SINASC		
Meta municipal	0,50	Ano da pactuação	2021
Numerador pactuado	1307	Denominador pactuado	2615
Ações do município na Programação Anual de Saúde para o alcance da meta			
Ações previstas na Programação Anual de Saúde	1- IMPLEMENTAR AS ORIENTAÇÕES, QUANTO AOS TIPOS DE PARTO EM GRUPO DE GESTANTES. 2- ESTIMULAR O PARTO NORMAL		
Quadro de pactuação interfederativa de indicadores - Jacaré			
Indicador	14 - Proporção de gravidez na adolescência entre faixas etárias de 10 a 19 anos	Linha de base	9,75%
		Ano da linha de base	2020
Fórmula de cálculo	Nº de nascidos vivos de mãe adolescentes de 10 a 19 anos, residentes em determinado local e período/nº de nascidos vivos de mães residentes no mesmo local e período x 100		
Fonte da informação	SINASC		
Meta municipal	9,75	Ano da pactuação	2021
Numerador pactuado	255	Denominador pactuado	2615
Ações do município na Programação Anual de Saúde para o alcance da meta			
Ações previstas na Programação Anual de Saúde	1- AMPLIAR AS ORIENTAÇÕES SOBRE SAÚDE SEXUAL E PREVENÇÃO DE GRAVIDEZ PARA A POPULAÇÃO ENTRE 10 A 19 ANOS. 2- DIVULGAR PROTOCOLO DE ATENDIMENTO À GESTANTES E ADOLESCENTES. 3- IMPLEMENTAR AS AÇÕES DO COMITÊ DE MORTALIDADE MATERNA, SOBRETUDO A FAIXA ETÁRIA DE 10 A 19 ANOS		
Quadro de pactuação interfederativa de indicadores - Jacaré			
	15 - Taxa de mortalidade	Linha de base	9,56

Página 6

Indicador	infantil	Ano da linha de base	2020
Fórmula de cálculo	Nº de óbitos de residentes em menores de 01 ano/Nº de nascidos vivos de mães residentes X 1000		
Fonte da informação	SIM/SINASC		
Meta municipal	9,56	Ano da pactuação	2021
Numerador pactuado	25	Denominador pactuado	2615
Ações do município na Programação Anual de Saúde para o alcance da meta			
Ações previstas na Programação Anual de Saúde	1- IMPLEMENTAR AS LINHAS DE CUIDADOS DA CRIANÇA E DO GESTANTE, SOBRETUDO PARA GESTANTES DE ALTO CUSTO. 2- CAPACITAR A ATENÇÃO BÁSICA PARA A AMPLIAÇÃO DA LINHA DE CUIDADOS DE CRIANÇAS E GESTANTES. 3- IMPLEMENTAR AS AÇÕES DE PRÉ NATAL E PUERPÉRIO E PUERICULTURA.		

Quadro de pactuação interfederativa de indicadores - Jacaré			
Indicador	16 - Número de óbitos maternos em determinado período e local de residência	Linha de base	0
		Ano da linha de base	2020
Fórmula de cálculo	Nº absoluto: Nº de óbitos maternos em determinado período e local de residência		
Fonte da informação	SIM		
Meta municipal	1	Ano da pactuação	2021
Numerador pactuado	NÚMERO ABSOLUTO	Denominador pactuado	NÃO SE APLICA
Ações do município na Programação Anual de Saúde para o alcance da meta			
Ações previstas na Programação Anual de Saúde	1- GARANTIR ASSISTÊNCIA À GESTANTE NO PRÉ NATAL, PARTO E PUERPÉRIO		

Quadro de pactuação interfederativa de indicadores - Jacaré			
Indicador	17 - Cobertura populacional estimada pelas equipes de Atenção Básica	Linha de base	0,88
		Ano da linha de base	2020
Fórmula de cálculo	[Nº de eSBx3450]/[Nº eSB+Nº eSF equivalente] em determinado local e período x 3000/estimativa populacional do ano anterior X 100		
Fonte da informação	CNE/S/gestorab.saude.gov.br		
Meta municipal	100	Ano da pactuação	2021

Página 7

Numerador pactuado	44x3450+32*3000	Denominador pactuado	227945
Ações do município na Programação Anual de Saúde para o alcance da meta			
Ações previstas na Programação Anual de Saúde	1) Garantir a habilitação de 100% das equipes da Estratégia Saúde da Família e Equipes de Atenção Primária no município.		
Quadro de pactuação interfederativa de indicadores - Jacaré			
Indicador	18 - Cobertura de acompanhamento das condicionalidades de saúde do Programa Bolsa Família	Linha de base	0,59
		Ano da linha de base	2020
Fórmula de cálculo	Nº de famílias beneficiárias do Programa Bolsa Família com perfil de saúde acompanhadas pela AB na última vigência do ano/Nº total de famílias beneficiárias do Programa Bolsa Família com perfil saúde na última vigência do ano X 100		
Fonte da informação	Sistema de Gestão do Acompanhamento das Condicionalidades de Saúde do PBF		
Meta municipal	0,70	Ano da pactuação	2021
Numerador pactuado	6044	Denominador pactuado	10496
Ações do município na Programação Anual de Saúde para o alcance da meta			
Ações previstas na Programação Anual de Saúde	1)Encontros entre Equipe Técnica de Apoio e as unidades de saúde para fortalecimento das ações de condicionalidade do Bolsa Família; 2) Atualizar a população de referência para cada equipe de Saúde da Família utilizando a "Folha de Arrolamento" para redimensionamento das equipes de Saúde da Família; 3) Atualizar o novo Sistema de monitoramento das Condicionalidades do Bolsa Família no e Gestor.		
Quadro de pactuação interfederativa de indicadores - Jacaré			
Indicador	19 - Cobertura populacional estimada de saúde bucal na Atenção Básica	Linha de base	0,40
		Ano da linha de base	2020
Fórmula de cálculo	[Nº de eSBx3450]/[Nº eSB equivalentes x 3000] em determinado local e período/estimativa populacional X 100		
Fonte da informação	CNE/S/IBGE		
Meta municipal	0,40	Ano da pactuação	2021
Numerador pactuado	21x3450+6,92x3000	Denominador pactuado	227945
Ações do município na Programação Anual de Saúde para o alcance da meta			

Página 8

Ações previstas na Programação Anual de Saúde	1) Garantir a habilitação de 100% das equipes de Saúde Bucal no município. 2) Construção e aparelhamento de consultórios odontológicos; 3) Realização de concurso público para aumento da cobertura de saúde bucal.		
Quadro de pactuação interfederativa de indicadores - Jacaré			
Indicador	21 - Ações de matriciamento sistemático realizadas por CAPS com equipes de Atenção Básica	Linha de base	149,00
		Ano da linha de base	2020
Fórmula de cálculo	[Nº de CAPS com pelo menos 12 registros de matriciamento da AB no anafyot/de CAPS habilitados] X 100		
Fonte da informação	Código de procedimento de matriciamento de equipes registradas no BPA C do SIA		
Meta municipal	100,00	Ano da pactuação	2021
Numerador pactuado	3	Denominador pactuado	3
Ações do município na Programação Anual de Saúde para o alcance da meta			
Ações previstas na Programação Anual de Saúde	1) continuar a fortalecer as ações de matriciamento à rede básica do município; 2) promover encontros mensais da Saúde Mental nas Unidades de Saúde tendo como facilitadores os psicólogos.		
Quadro de pactuação interfederativa de indicadores - Jacaré			
Indicador	22 - Nº de ciclos que atingiram mínimo de 80% de cobertura de imóveis visitados para controle vetorial da dengue	Linha de base	4
		Ano da linha de base	2000
Fórmula de cálculo	1º - Nº de imóveis visitados em cada um dos ciclos de visitas domiciliares de rotina para o controle da dengue/Nº de imóveis da base do Reconhecimento Geográfico (RG) atualizado X 100 ----- 2º Soma do número de ciclos com no mínimo 80% de cobertura de imóveis visitados		
Fonte da informação	SIM PR/SISFAD/SISPNC/SISWEB		
Meta municipal	4	Ano da pactuação	2021
Numerador pactuado	59.000	Denominador pactuado	73.489
Ações do município na Programação Anual de Saúde para o alcance da meta			
Ações previstas na Programação Anual de Saúde	Visita a imóveis (casa a casa rotina, bloqueio de criadouro, ponto estratégico, imóvel especial, mutirão, avaliação de densidade)		
Quadro de pactuação interfederativa de indicadores - Jacaré			

Página 9

Indicador	23 - Proporção de preenchimento do campo "ocupação" nas notificações de agravos relacionados ao trabalho	Linha de base	97,10%
		Ano da linha de base	2020
Fórmula de cálculo	Nº de notificações de agravos com o campo ocupação preenchido/ total de agravos notificados X 100		
Fonte da informação	SINAN		
Meta municipal	100,00	Ano da pactuação	2021
Numerador pactuado	68	Denominador pactuado	68
Ações do município na Programação Anual de Saúde para o alcance da meta			
Ações previstas na Programação Anual de Saúde	1- CAPACITAR A REDE DE ATENÇÃO À SAÚDE PARA NOTIFICAR OS CASOS DE ACIDENTE DE TRABALHO. 2- IMPLEMENTAR AS AÇÕES EM SAÚDE DO TRABALHADOR.		

Página 10

49

Sr. Domingos Dutra abre para questionamentos e dúvidas. Não havendo dúvidas apresentadas, foi realizada a votação entre os participantes. **"SISPACTO 2021 aprovado"**. **4 –Informes: 1)** Sr. Fábio Carvalho, Diretor da Vigilância à Saúde informa sobre a Nota Técnica elaborada pela Vigilância Sanitária para definir quais os critérios seriam adotados para iniciar a vacinação contra o COVID-19, pois as doses que chegaram ainda não são suficientes para vacinar todo profissional de saúde. No município de Jacaré existem 5.700 (Cinco mil e setecentos) profissionais de saúde e chegaram a princípio 3.000 (três mil) doses da vacina. Com base nas Notas Técnicas do Ministério da Saúde e do Governo do Estado, a Nota Técnica foi criada de acordo com a disponibilidade das doses de vacina que estiver no município de Jacaré com a seguinte divisão: 1º grupo a ser vacinado – equipe de vacinação que estiver envolvida na vacinação dos grupos elencados; 2º grupo - trabalhadores das ILPI - Instituições de Longa Permanência de Idosos e seus idosos, Residências inclusivas para jovens e adultos portadores de deficiência e seus trabalhadores com contato direto aos internos, trabalhadores do serviço de saúde público e privado da urgência que estão na linha de frente e envolvidos diretamente na atenção aos pacientes infectados pela COVID-19; 3º grupo - trabalhadores do serviço de Atenção Básica, Atenção Especializada e Urgência que estão indiretamente envolvidos na atenção de referência aos pacientes COVID-19, que já poderão ser vacinados neste momento. Já está sendo analisada a possibilidade de vacinar os trabalhadores da Rede de Atenção Básica e da Atenção Especializada, dando mais um passo na Campanha de Vacinação contra a COVID-19. O 4º passo será os demais trabalhadores de saúde. A listagem com nomes dos profissionais a serem vacinados de acordo com a prioridade, é passada pelo setor do hospital responsável por essa avaliação CCIH, que é o setor do hospital que trabalha com as doenças infectocontagiosas. Das 3.000 (três mil) doses que foram recebidas, já foram utilizadas 1.244 (um mil duzentos e quarenta e quatro) doses, e a estimativa para utilização nos trabalhadores mais expostos é utilizar em torno de 1.949 (um mil novecentos e quarenta e nove) doses. Já está sendo estudado qual será o próximo passo para a população estratificada. **2)** Sr.

75 Valdete de Matos pergunta se as pessoas que já se curaram da COVID-19, o organismo cria
76 anticorpos ou necessitam tomar a vacina. Sr. Fábio Carvalho diz que quando a pessoa tem uma
77 doença viral, basicamente o organismo desenvolve anticorpos, só que no caso da COVID-19 as
78 células de defesa acabam sumindo em alguns pacientes, por isso há necessidade de tomar a vacina
79 se estiver dentro da população com prioridade. **3)** Sr. Juliano Barbarossi pergunta se existe uma
80 previsão para a chegada de mais doses. Sr. Fábio Carvalho diz que em contato no dia de
81 25/01/2021 com a GVE – Grupo de Vigilância Epidemiológica sinalizaram que para essa semana
82 chegará mais doses, mas a quantidade ainda não se sabe, mas será divulgada assim que tiverem a
83 informação. **4)** Sr. Juliano Barbarossi pergunta se algum funcionário se recusou a tomar a vacina ou
84 são obrigados. Sr. Fábio Carvalho diz que até o momento não houve recusa e caso haja, caberá ao
85 Setor Administrativo avaliar o que será feito. **5)** Dra. Marilis Cury apresenta o Plano Municipal de
86 Vacinação contra a COVID-19: Diz que foi inicialmente elaborado em Dezembro de 2020 em
87 consonância com o Plano do Estado. No final de Dezembro de 2020, o Governo Federal
88 encaminhou o Plano Nacional que foi ajustado toda a organização do processo de trabalho em
89 consonância com o Plano Estadual.

SECRETARIA DE SAÚDE

Plano Municipal de Vacinação contra COVID-19

Secretaria de Saúde de Jacaré- SP



25 de janeiro de 2021

Vacina COVID-19

- ☐ Vacinas aprovadas pela ANVISA:
 - ✓ Coronavac (Butantan)
 - ✓ Astra Zeneca (Fiocruz)
- ☐ Até este momento utilizamos a vacina Coronavac;
- ☐ Doses de Coronavac recebidas 3.000 por Jacaré - SP



Vacina COVID-19

- Será considerado adequadamente vacinado:
 - ✓ O indivíduo que receber **2 DOSES DE VACINA**
 - ✓ Ambas doses registradas na caderneta e nos sistemas de informação;



Contraindicações PROVÁVEIS para a Vacinação COVID-19

- ✗ Menores de 18 anos;
- ✗ Gestantes;
- ✗ Lactantes;
- ✗ Reação anafilática confirmada na dose anterior.



Campanha de Vacinação COVID Jacaré – grupos prioritários para a vacina

1ª Fase:

- Trabalhadores da Saúde
- Idosos 75 ou mais (**acamados e domiciliados- no domicílio**)
- Idosos com 60 anos ou mais institucionalizados
- Pessoas com deficiência institucionalizadas

2ª Fase: Idosos de 60 a 74 anos (**acamados e domiciliados- no domicílio**)

3ª Fase: morbididades (diabetes, hipertensão grave, DPOC, doença renal, doença cardiovascular e cerebrovascular, transplantados, anemia falciforme, câncer, obesidade grave com IMC maior ou igual a 40)



Campanha de Vacinação COVID Jacaré – grupos prioritários para a vacina

4ª Fase:

- pessoas em situação de rua,
- população privada de liberdade, 20 funcionários do sistema de privação de liberdade,
- trabalhadores da educação do ensino básico (creche, pré-escolas, ensino fundamental, ensino médio, profissionalizantes e EJA),
- trabalhadores da educação do ensino superior,
- forças de segurança e salvamento,
- forças armadas,
- trabalhadores de transporte coletivo rodoviário de passageiros,
- trabalhadores de transporte metroviário e ferroviário,
- trabalhadores de transporte aéreo,
- trabalhadores de transporte aquaviário, caminhoneiros,
- trabalhadores portuários,
- trabalhadores industriais.

PLANO NACIONAL DE OPERACIONALIZAÇÃO DA VACINAÇÃO CONTRA A COVID-19 | 2ª edição | Brasília/DF 22/01/2021



92

População por grupos prioritários 1ª Fase

Trabalhadores da Saúde

•• Total: 5.326

Idosos com 75 anos ou mais

•• 17.442

Idosos 60 ou mais institucionalizados

•• Total: 128

População total 1ª Fase

•• 22.869



População por grupos prioritários 1ª Fase

Idosos 60 ou mais institucionalizados

•• Total: 128

Pessoas com deficiência institucionalizadas

Total: 20 pessoas + 5 cuidadores diretos (incluídos na atualização de 22/10)

População total 1ª Fase

•• 22.894



93

População por grupos prioritários 1ª Fase – Trabalhadores da Saúde

- ✓ UPAS, URC, SIM, Santa Casa, Hospital S. Francisco e demais clínicas e hospitais privados – vacinação dos colaboradores no local de trabalho. – **Status da ação:** Iniciada;
- ✓ Cada UBS/UMSF - vacinação de suas equipes e em outros profissionais da rede privada, que estiverem munidos de identificação funcional (crachá e/ou nº. do conselho) – **Status da ação:** aguardando.



População por grupos prioritários 1ª Fase – Idosos Acamados com 75 anos ou mais

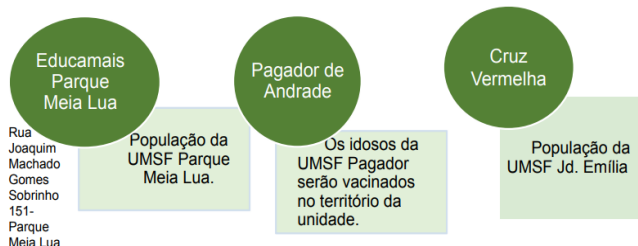
- ✓ Idosos acamados serão vacinados em domicílio pelas equipes das unidades básicas do território - **Status da Ação:** aguardando.



94

População por grupos prioritários 1ª Fase – Idosos com 75 anos ou mais

- ✓ Idosos que não se encontram na condição de acamado/domiciliados deverão ir até os postos de apoio para vacinação que estarão distribuídos pela cidade.
- ✓ A abertura dos postos será gradual a medida que chegam as vacinas.
- ✓ Status da Ação: aguardando.

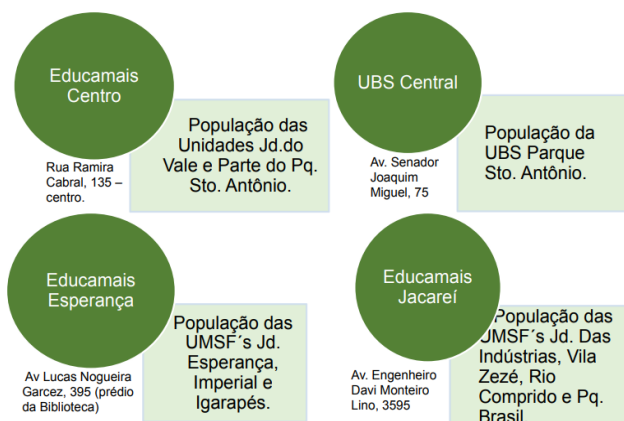


95

1ª Fase – Idosos com 75 anos ou mais



1ª Fase – Idosos com 75 anos ou mais



96

População por grupos prioritários 1ª Fase – Idosos com 60 anos ou mais institucionalizados

Locais:

* ILPIs

- Lar Frederico Ozanan
- Lar Fraterno das Acácias
- Associação Humanitária Amor e Caridade

* Residências Terapêuticas

Equipe: Programa Melhor em Casa

Status da ação: Concluída.



População por grupos prioritários 2ª Fase

Idosos de 60 a 64 anos

•• Total: 9.066

Idosos de 65 a 69 anos

•• Total: 11.301

Idosos de 70 a 74 anos

•• Total: 8.47

População total 2ª Fase

•• 28.714



97

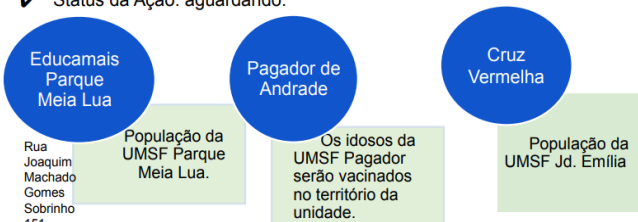
População por grupos prioritários 2ª Fase – Idosos de 60 a 74 anos

- ✓ Seguiremos as faixas de idade estipuladas no slide anterior.
- ✓ Idosos que não se encontram na condição de acamado/domiciliados deverão ir até os postos de apoio para vacinação que estarão distribuídos pela cidade.
- ✓ A abertura dos postos será gradual a medida que chegam as vacinas.
- ✓ Status da Ação: aguardando.

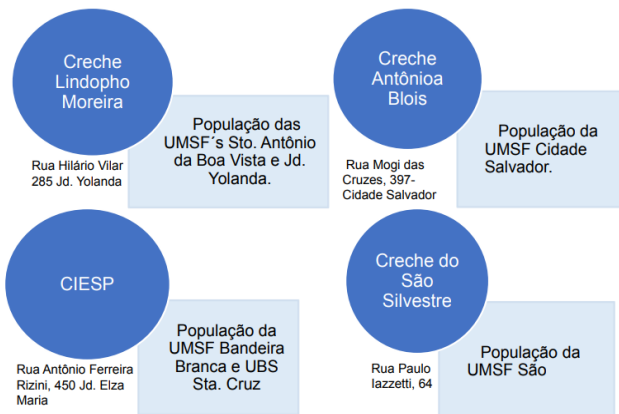


População por grupos prioritários 2ª Fase – Idosos de 60 a 74 anos

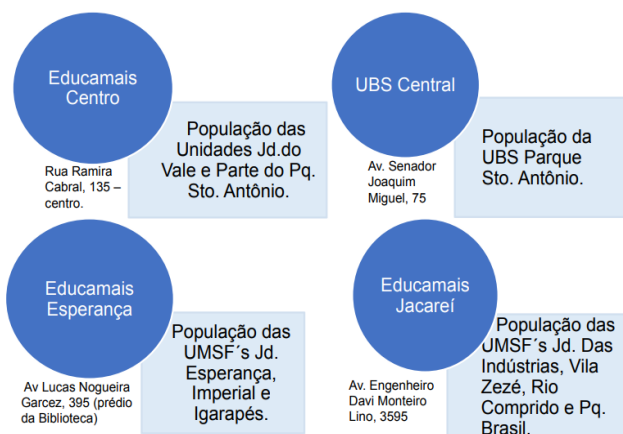
- ✓ Seguiremos as faixas de idade estipuladas no slide anterior.
- ✓ Idosos que não se encontram na condição de acamado/domiciliados deverão ir até os postos de apoio para vacinação que estarão distribuídos pela cidade.
- ✓ A abertura dos postos será gradual a medida que chegam as vacinas.
- ✓ Status da Ação: aguardando.



2ª Fase – Idosos de 60 a 74 anos



2ª Fase – Idosos de 60 a 74 anos



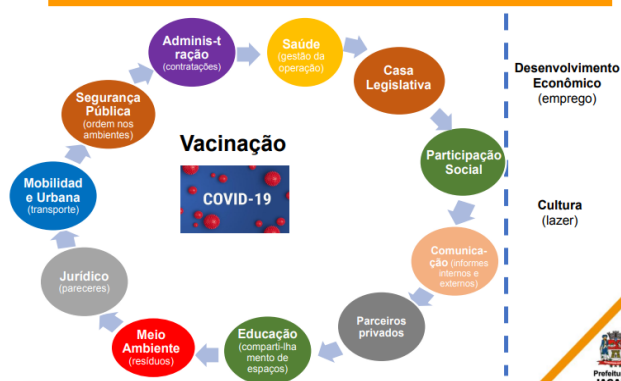
Canais de Comunicação e Dúvidas

- ✓ E-mail institucional
- ✓ Linha telefônica para o público tirar dúvidas referente a vacinação
- ✓ Em breve serão divulgados.

Vacina Já!

- ✓ Canal para pré-cadastro lançado pelo Governo do Estado de São Paulo.
- ✓ O Pré-cadastro tem por objetivo apenas tornar mais dinâmico o lançamento da vacina no sistema na hora da aplicação.
- ✓ Site: vacinaja.sp.gov.br

Visão Intersetorial- Parcerias



Informa que estará efetivamente imunizado quem tomar as duas doses das vacinas, seja CoronaVac ou AstraZeneca. Em relação a vacina utilizada até o momento, a CoronaVac, sabe-se que de cada 100 pessoas vacinadas que forem infectadas, 50 delas terão sintomas muito leves, 22 terão sintomas leves e nenhuma

das 100 pessoas vacinadas precisará de intubação ou internação severa, que é um grande problema sofrido no Brasil inteiro em função da taxa de ocupação dos leitos hospitalares. Dra. Marilis Cury diz que é muito importante que seja transmitida para a população a importância de ser vacinado. As contraindicações prováveis da vacina, pois não existem estudos suficientes comprovados em alguns grupos, são para menores de 18 anos, gestantes, lactantes e pessoas que tenham reação anafilática confirmada na dose anterior. A Campanha de Vacinação está estruturada em fases estabelecidas por grupos prioritários. Na 1ª fase encontram-se os trabalhadores de saúde, idosos com 75 anos ou mais que se encontram acamados e domiciliados, idosos com 60 anos ou mais e pessoas com deficiência que se encontram institucionalizados, totalizando esse grupo da 1ª fase 22.869 (vinte e dois mil oitocentos e sessenta e nove) pessoas em nosso município. Por isso a importância de se fazer a avaliação de prioridade da prioridade, e trabalhar com critérios de exposição ao vírus. De acordo com as fases estabelecidas pelo Governo Federal, na 2ª fase entrarão os idosos de 60 a 74 anos acamados ou domiciliados. Na 3ª fase serão vacinados os pacientes portadores de morbidades. De acordo com a atualização mais recente do Plano Nacional que foi no dia 22 de Janeiro de 2021, irá ter a 4ª fase da vacinação e entrarão as pessoas em situação de rua, pessoas privadas de liberdade, trabalhadores da educação do ensino básico e do nível superior, forças de segurança e salvamento, forças armadas, trabalhadores de transporte coletivo rodoviário, transporte metroviário, ferroviário, aéreo, aquaviário, caminhoneiros, portuários e industriais. Através dos números a seguir da 1ª fase da campanha, Dra. Marilis Cury diz que poderá ser visualizado com mais facilidade a dimensão da campanha de vacinação em relação ao montante de doses de vacina recebidas. O município de Jacaré possui 5.326 (cinco mil trezentos e vinte e seis) trabalhadores de saúde, que além dos profissionais de saúde que estão na linha de frente da pandemia, entram também neste grupo os trabalhadores que atendem a recepção dos serviços, motoristas, trabalhadores de agências funerárias, doulas entre outros grupos que são considerados trabalhadores de saúde. Os idosos com 75 anos ou mais totalizam 17.442 (dezessete mil quatrocentos e quarenta e dois) idosos. Idosos com 60 anos ou mais institucionalizados totalizam 128 (Cento e vinte e oito), o que mostra que para a 1ª fase da vacinação serão necessárias 22.869 (vinte e dois mil oitocentos e sessenta e nove) doses de vacina, e considerando que cada pessoa precisa de duas doses da vacina, serão necessárias em média 45.000 (Quarenta e cinco mil) doses só para a 1ª fase da campanha. Os idosos com 75 anos ou mais que tiverem acamados em domicílio, serão vacinados pelas Equipes das Unidades Básicas de Saúde assim que chegarem mais doses para o município. Os idosos que não se encontram na condição de acamados, serão vacinados em pontos de apoio para a vacinação, totalizando 10 locais, que serão abertos em toda a cidade a medida que as vacinas forem chegando e será divulgado através das mídias sociais e site da Prefeitura Municipal de Jacaré. Os idosos com 60 anos ou mais institucionalizados e os idosos moradores das Residências Terapêuticas já foram vacinados pelos trabalhadores do Programa Melhor em Casa. Dra. Marilis Cury diz que toda dinâmica dependerá do número de vacinas recebidas pelo município. A 2ª fase da vacinação é dimensionada para vacinar os idosos de 60 a 74 anos que totalizam 28.714 (vinte e oito mil setecentos e quatorze) idosos. Pode ser observado que os idosos e os trabalhadores da saúde são os públicos prioritários da 1ª e 2ª fase da campanha de vacinação, e isso se deve aos óbitos que aconteceram no País. Esse público corresponde a 70% dos óbitos, pois todas as decisões são pautadas em indicadores que vão nortear o Ministério da Saúde e Governo do Estado para elaborar as diretrizes a serem seguidas. 6) Sr. Valdete de Matos gostaria de saber se os idosos de outras cidades que estejam em nosso município, seja a passeio ou a trabalho, serão vacinados. Dra. Marilis Cury diz que a ideia é vacinar a população do município, mas cada caso deve ser avaliado, pois pode acontecer de um idoso por conta da pandemia, ter vindo morar com a família em nosso município, assim como muitos moradores de Jacaré podem estar em outro município. Diz que ainda não foi divulgado, mas já existe um e-mail institucional e uma linha telefônica para que a população tire suas dúvidas, que em breve será divulgado pela imprensa e mídias sociais. Existe um site do Governo do Estado de São Paulo, o

vacinajá.sp.gov.br, que é um canal para pré cadastro de quem será vacinado. Embora o município de Jacaré já tenha este cadastro no Sistema de Gestão Fastmedic, o mesmo pode ser preenchido, pois irá agilizar no momento de lançar a imunização do munícipe no sistema do Estado. Dra. Marilis ressalta que quando se fala em vacinação COVID-19, não estão falando apenas do ato de aplicar a vacina, mas de uma série de ações que vem acontecendo desde o ano de 2020 para promover uma Campanha de Vacinação segura para a comunidade com várias parcerias. Estas ações vem sendo realizadas em conjunto com a Secretaria de Administração e Diretoria Administrativa, que vem trabalhando fortemente na contratação de profissionais na área da enfermagem e a Secretaria de Saúde fazendo a gestão desta operação. A Casa Legislativa já recebeu as informações que estão sendo passadas hoje para os conselheiros para que possam repassar para os munícipes, os Conselhos com seus conselheiros representantes dos usuários e trabalhadores que são atores fundamentais para que a informação seja levada de maneira adequada a população, a Comunicação e Publicidade que irá fazer todos os informes externos, os parceiros privados como CIESP, a escola Tableau e Unip, Secretaria da Educação que abriu todas as portas dos Educamais e Creches, além de ceder computadores e microondas para os funcionários que irão trabalhar na campanha, a Secretaria de Meio Ambiente, Secretaria de Mobilidade Urbana que irá estudar o que é possível para facilitar o acesso dos idosos aos postos de vacinação, Secretaria de Segurança Pública que vem dando apoio a Vigilância Epidemiológica em relação a segurança dos imunizantes que vem sendo recebido. Todas estas ações vem sendo realizadas para que o município possa sair do foco da doença, promover saúde e voltar a ter desenvolvimento econômico, emprego, cultura e lazer, tão importantes para a nossa saúde mental. Lembra que a cada minuto novas informações vem chegando, e os ajustes serão realizados para melhorar cada vez mais esta fase que estamos vivendo. **7)** Sr. Valdete de Matos gostaria de saber sobre o isolamento social, hoje estão na fase vermelha onde os comércios estão impossibilitados de funcionar, mas o transporte público continua funcionando com superlotação. Dra. Rosana Gravena, Vice-Prefeita e atual Secretária de Saúde, diz que um dos motivos da fase vermelha é diminuir a circulação de pessoas na rua e consequentemente no transporte público. Diz que tem que fazer valer o decreto, fiscalizando o número de pessoas dentro dos ônibus nos horários de pico. Diz que a fase vermelha agora deve ser diferente das outras, pois o número de vacinas está vindo em uma quantidade muito maior do que estavam prevendo, e logo a população de maior risco estará imunizada, fazendo com que a disseminação da doença diminua bastante. Diz que a população tem que se conscientizar que nesta fase não devem sair de casa sem necessidade, pois uma grande parte da população está em home office e a cidade está lotada, sem necessidade. O Gestor Público hoje, vivendo nessa pandemia, tem que priorizar os gastos do município, e hoje a prioridade não é aumentar a frota do transporte público, e sim, ter vagas suficientes para o paciente e vacina para a população. Sr. Fábio Carvalho diz que estudos conduzidos pela Vigilância Sanitária, com base em pacientes que foram infectados pelo vírus da COVID-19, mostram que apenas 7% das pessoas infectadas utilizam o transporte público ou utilizaram no período de dez dias. **8)** Sr. Juliano Barbarossi gostaria que fosse divulgado o número de leitos disponíveis e o número de leitos ocupados, pois não constam nos Boletins diários que são divulgados, e serve para que as pessoas tenham consciência da gravidade da pandemia. Dra. Rosana Gravena informa que a Regional de Taubaté colocava como disponível os 12 leitos da UTI da Santa Casa de Misericórdia de Jacaré e eles não estavam disponíveis, haviam 03 leitos com problemas nas instalações, que foram solucionados. Isso quer dizer que quando a taxa de ocupação dos leitos estava em 80%, de fato já estava com 100% dos leitos ocupados. Acha que essa informação de fato é de extrema importância para que a população veja como está a pandemia no município. Resolveram também aumentar de 16 leitos na URC – Unidade de Retaguarda COVID-19 para 40 leitos, inclusive com o aumento do aporte de oxigênio, dado a ocupação em geral nos últimos tempos de 20 a 26 leitos. Diz que pode considerar a ideia do Sr. Juliano Barbarossi em informar o número de leitos disponíveis e ocupados no Boletim diário. **9)** Sr. Fábio Carvalho irá falar sobre a situação da COVID-19 no município. Diz que os indicadores são baseados na

196 data do dia 24/01/2021. Quantidade de casos notificados de COVID por semana epidemiológica. Na última
197 semana de Dezembro de 2020, foram 2.000 (dois mil) notificações, na primeira semana de Janeiro de 2021
198 foram 2.800 (dois mil e oitocentos) e na segunda semana 3.000 (três mil) notificações. Dados dos casos
199 confirmados por semana que teve o pico da doença na semana entre final de Julho para o começo de
200 Agosto de 2020 com 299 (duzentos e noventa e nove) casos. Na primeira semana de Janeiro de 2021 já
201 foram notificados 844 (oitocentos e quarenta e quatro) casos, mostrando o nível de transmissão do vírus
202 que estamos vivendo no município, pois a taxa de transmissão está numa crescente e vem aumentando de
203 maneira aguda. No acumulado de casos, o município já teve 8.333 (oito mil trezentos e trinta e três) casos
204 confirmados. Sr. Fábio Carvalho informa que desde a primeira semana de janeiro de 2021 já foram
205 confirmados 33 óbitos por COVID-19. Mesmo com essa quantidade de óbitos, se analisarem com os dados
206 do ano de 2020, entre Julho e Agosto que foi o pico da pandemia, percebem que o número de óbitos vem
207 diminuindo, e isso se deve a melhora na qualidade do atendimento e no tratamento para o paciente, pois
208 em 2020 pouco se sabia da evolução dessa doença. Sobre a taxa de ocupação dos leitos de enfermaria
209 COVID-19 SUS na data de hoje 25/01/2021 é de 74%. Na UTI – Unidade de Terapia Intensiva SUS é
210 de 93%. Nos hospitais privados a taxa de ocupação de leitos de enfermaria é de 71% e da UTI –
211 Unidade de Terapia Intensiva é de 64%. A taxa de ocupação geral de leitos SUS e privado de
212 enfermaria no dia 25/01/2021 é de 67% e de UTI – Unidade de Terapia Intensiva está em 76%. **10)**
213 Dra. Águida Elena, Secretária Adjunta, informa sobre os números de leitos de UTI – Unidade de
214 Terapia Intensiva do Estado e a ocupação destes leitos no Vale do Paraíba. Diz que em Taubaté
215 eram 10 leitos, aumentaram para 20 leitos que hoje estão todos ocupados. Na Santa Casa de São
216 José dos Campos, são 16 leitos com 15 ocupados. No Hospital Regional de São José dos Campos
217 aumentaram os leitos de 10 para 20 que estão todos ocupados. O Hospital Regional do Litoral
218 Norte, tinha 10 leitos, foram ampliados para 20 leitos que estão ocupados. Este é o panorama de
219 internação dos leitos do Estado no Vale do Paraíba. O município de Jacaré conta com os 12 leitos
220 de UTI – Unidade de Terapia Intensiva na Santa Casa de Misericórdia de Jacaré. Na URC – Unidade
221 de Retaguarda COVID-19, estão trabalhando com a capacidade total de 40 leitos desde 15 de
222 Janeiro de 2021 que já estava programado com o aumento da equipe médica. Destes 40 leitos, 10
223 são com suporte ventilatório, suporte este que consegue dar um bom auxílio ao paciente que está
224 grave. Juntamente com a mudança na internação, houve também o aumento de um serviço na
225 cidade com a Unidade de Apoio ao COVID-19. Esse serviço foi criado por conta da grande procura
226 de consulta na URC – Unidade de Retaguarda COVID-19, chegando a realizar 250 atendimentos em
227 um dia, e também porque foi observado que havia um grande número de pessoas que estavam
228 procurando a Unidade somente para retirar o resultado do exame e muitas vezes era o próprio
229 paciente infectado que ia fazer essa retirada. Esta Unidade de Apoio ao COVID-19 está funcionando
230 no espaço onde se localizava a Santa Casa Clínicas, com a entrega de resultados dos exames
231 realizados na URC – Unidade de Retaguarda COVID-19, realização de Teste Rápido de acordo com
232 os protocolos exigidos e também o Serviço de Informação, para que o munícipe tire todas as
233 dúvidas em relação a doença. Dra. Águida Elena pede para que os conselheiros orientem a
234 população que a retirada de exame deve ser realizada por um terceiro, pois o paciente que realizou
235 o exame deve ficar de quarentena. Além disso os resultados estão disponíveis também por
236 WhatsApp e por e-mail, para diminuir a exposição das pessoas na rua. **11)** Sr. Juliano Barbarossi
237 gostaria de saber se a solicitação dos leitos UTI – Unidade de Terapia Intensiva COVID-19 é feito via
238 CROSS – Central de Regulação de Serviços de Saúde ou conforme necessidade. Dra. Águida Elena

239 diz que em relação aos 12 leitos UTI da Santa Casa de Misericórdia e os 04 leitos UTI do Hospital
240 São Francisco, a ocupação é realizada via CROSS – Central de Regulação de Serviços de Saúde. **12)**
241 Gostaria de saber também, quando a ocupação dos leitos de Taubaté está em sua capacidade
242 máxima, os pacientes vem para o município de Jacaré. Dra. Águida Elena diz que o Hospital
243 Regional de Taubaté está com ocupação máxima, mas que existem os leitos de outros hospitais na
244 cidade. O município de Jacaré é referência para Guararema e Santa Branca, e até onde se sabe não
245 tem recebido pacientes de fora. Informa que existem pacientes de Jacaré na Santa Casa de São
246 José dos Campos e no Hospital Regional de São José dos Campos. **13)** Sr. Juliano Barbarossi
247 pergunta qual o órgão responsável pela fiscalização do comércio em relação ao cumprimento do
248 Plano São Paulo na fase vermelha. Sr. Fábio Carvalho diz que o Decreto do Governo do Estado em
249 relação à fase vermelha é bem objetivo, por isso qualquer órgão fiscalizador da Prefeitura
250 Municipal pode efetuar essa fiscalização, como a GCM – Guarda Civil Municipal. A Vigilância
251 Sanitária tem um protagonismo maior por conta da gravidade sanitária. **14)** Sr. Juliano Barbarossi
252 diz que verificou que os únicos comércios que estão respeitando são as grandes empresas, pois os
253 comerciantes de menor porte continuam trabalhando. Sr. Fábio Carvalho diz que a partir do dia
254 26/01/2021, a Vigilância Sanitária estará com material educativo, juntamente com GCM – Guarda
255 Civil Municipal e a Polícia Militar nas ruas orientando todos os estabelecimentos. Para aqueles
256 estabelecimentos que não forem essenciais e estiverem abertos serão tomadas as medidas
257 cabíveis. Diz ainda que a Vigilância Sanitária vem fazendo ações noturnas, e nos dia 22 e
258 23/01/2021 visitaram 42 estabelecimentos no período de 21h00 à 01h00 da manhã, dos quais três
259 eram festas com aglomeração. Nestes dias fizeram 11 interdições mesmo com toda a informação
260 mostrada diariamente nos meios de comunicação, mesmo com a população ciente de toda situação
261 crítica que o Brasil vem passando. **15)** Sr. Juliano Barbarossi pergunta ainda se a Vigilância Sanitária
262 e Secretaria de Saúde estão cientes dos pontos de “rolezinho” da cidade e também da realização de
263 um bingo, inclusive com denúncia nas redes sociais, que vem sendo realizado na quadra de uma
264 Escola de Samba no Jardim das Indústrias. Sr. Fábio Carvalho diz que a respeito do bingo não houve
265 nenhuma denúncia até o momento na Vigilância Sanitária. Em relação aos pontos de “rolezinho”, a
266 Vigilância vem fazendo o mapeamento destes locais e juntamente com a GCM – Guarda Civil
267 Municipal vem realizando ações nestes pontos. Pede o auxílio dos conselheiros para que a
268 população denuncie quando souberem de festas ou pontos com aglomeração. Desta maneira
269 conseguem evitar que aconteça, como conseguiram interditar uma festa que iria acontecer, que na
270 semana anterior tinha reunido 300 pessoas e por conta de denúncia conseguiram evitar que
271 acontecesse novamente. O telefone para denúncia é o 156 da GCM – Guarda Civil Municipal ou na
272 Ouvidoria da Secretaria de Saúde no telefone 3955-9600. **16)** Sr. Domingos Dutra informa que a
273 Comissão para Revisão do Regimento Interno do COMUS – Conselho Municipal de Saúde tem que
274 ser recomposta, pois um membro da comissão, o Sr. Odílio Alves apresentou a sua carta de
275 renúncia. É necessário um membro do segmento usuário para fazer parte da comissão. Sr. Juliano
276 Barbarossi e Sr. Valdete de Matos se candidatam para a vaga na comissão. Sr. Domingos Dutra diz
277 que no Regimento atual não é permitido que suplentes sejam membros de comissão. Por conta
278 deste motivo, sugere que essa pauta fique para a próxima reunião e todos concordam. **17)** Sr.
279 Domingos Dutra pergunta aos conselheiros presentes se a convocação e pauta da reunião pode
280 voltar a ser entregue por e-mail para os conselheiros que fizeram essa opção no começo do

281 mandato. Todos de acordo, ficando somente o Sr. Odílio Alves e Sr. Domingos Dutra com a opção
282 de entrega impressa em mãos. **18)** Sr. Luiz Guilherme inicia a leitura de um texto de sua autoria
283 chamado “Perfeição”. Sem mais informes, reunião é encerrada pelo Sr. Domingos Dutra.
284 **Participaram os Conselheiros:** Sr. Domingos Raimundo Martins Dutra - Presidente do COMUS
285 (Conselho Municipal de Saúde), Dra. Águida Elena B. Fernandes Cambauva, Dr. Gerson Miranda
286 Moreira, Sr. Pedro Rogerio C. Miranda, Sr. Odílio Alves de Lima, Sr. Valdete de Matos, Sr. Jorge
287 Martins do Prado, Sr. Juliano Barbarossi, Sr. Luiz Guilherme A. dos Santos, Sra. Maiba o Prado Salim,
288 Sr. Geraldo de Faria Cardoso, Sra. Elisete Sgorlon, Sr. Claudimar Luiz Siqueira de Melo, Sra. Célia
289 Regina dos Santos, Sra. Marília Sangion, Dra. Marilis Bason Cury, Sra. Rebeca Thomé C. Ferreira, Sr.
290 Carlos Bruno Areão Júnior, Sra. Patrícia Sousa Pimenta, Sra. Márcia Macedo da Silva, Sr. Dario Alves
291 de Assis e Sra. Drielly Martins Ferreira Tomaz. **Convidados e ouvintes:** Dra. Rosana Gravena, Sr.
292 Fábio Santos Prianti de Carvalho, Dr. Carlos Henrique Vilela, Dr. Daniel Freitas Alves Pereira, Dra.
293 Márcia Ferreira Leite Pereira, Sra. Keila Costa, Sra. Angela Maria S. Gomes e Sr. Marcelo Gonçalves
294 Ribeiro. Nada mais a constar, eu Robiane Goulart Barreto lavro a presente ata.